

GUIDE DE L'ENSEIGNANT

LE MUSÉE AUTREMENT

MUSÉE HISTORIQUE DU SÉNÉGAL



Institut Fondamental d'Afrique Noire

Cheikh Anta Diop



L'Institut Français d'Afrique Noire (IFAN) est créé en août 1936, par arrêté du Gouverneur général de l'Afrique occidentale française (AOF), Jules Brévié. Le poste de Secrétaire général est occupé par Théodore Monod qui prend ses fonctions à Dakar à partir de juillet 1938.

Cet institut fédéral de recherche, est implanté à Dakar (capitale de l'AOF) avec des centres locaux dans les différents territoires : Saint-Louis, Abidjan, Bamako, Cotonou, Niamey, Ouagadougou, des centres associés (Douala et Lomé) et des bases (Atar, Diafarbé, Mont-Nimba).

En 1960, l'IFAN est intégré à l'Université de Dakar. Dès lors, les centres locaux et associés deviennent autonomes.

En 1966, tout en gardant son sigle, l'IFAN, s'appelle désormais **Institut Fondamental d'Afrique Noire.**

En 1986, il prend son nom actuel IFAN Cheikh Anta Diop, après le décès du professeur Cheikh Anta Diop, l'un de ses plus éminents chercheurs.

L'IFAN est composé de **6 départements**:

Sciences humaines

Botanique et géologie

Langues et civilisations

Musées

Biologie animale

Information scientifique

Ses missions sont :

- Effectuer, de susciter et de promouvoir des travaux scientifiques se rapportant à l'Afrique noire en général et à l'Afrique de l'Ouest en particulier ;
- Assurer la publication et la diffusion des études et des travaux d'ordre scientifique se rapportant à sa mission ;
- Constituer dans ses musées, ses archives et sa bibliothèque les collections scientifiques et la documentation nécessaires à la connaissance et à l'étude des questions relatives à l'Afrique noire ;
- Participer à l'application des règlements concernant le classement des monuments historiques, les fouilles, l'exploration des objets ethnographiques ou d'art africain, la protection des sites naturels, de la faune et de la flore ;
- Collaborer à l'organisation de colloques et de congrès internationaux et à l'établissement d'une coopération et d'échanges avec les instituts nationaux et internationaux similaires.



Le Musée historique du Sénégal

Le Musée historique, à l'instar du musée Théodore Monod ou du musée de la Mer, est un musée universitaire. Il est placé sous la tutelle du ministère de l'enseignement supérieur et sous la dépendance de l'Institut Fondamental d'Afrique Noire (IFAN).

Il représente le plus fidèlement possible l'histoire événementielle du pays, un pan de l'histoire de l'Afrique et de l'île de Gorée, en rapport avec la préhistoire, la protohistoire et l'histoire.

À travers 11 salles, le parcours chronologique expose des objets riches et diversifiés, témoins matériels de cette histoire : des métaux ferreux, cuivreux ou en laiton, de la céramique, du textile, du cuir, un important fond documentaire, des roches basaltiques...

L'origine du Musée historique remonte à 1954, à l'initiative de l'Institut Français d'Afrique Noire. Son objectif est alors de présenter l'histoire des peuples de l'Afrique Occidentale Française. À cette époque, le bâtiment qui abrite la collection est la demeure de la Signare Victoria Albis, sur l'île de Gorée.

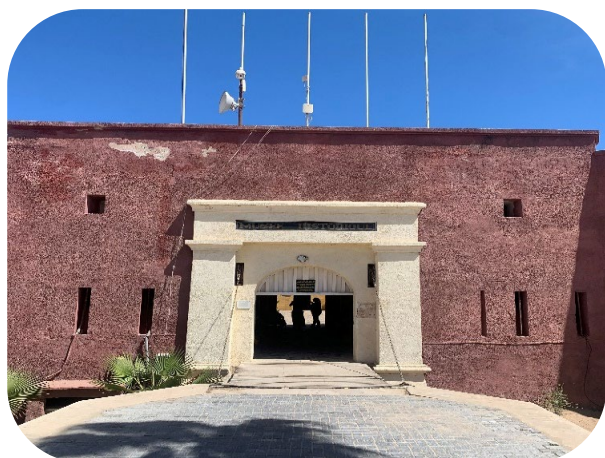
En mars 1989, près de 30 ans après l'indépendance du Sénégal, le Musée historique est transféré à la pointe nord de l'île de Gorée. Plus précisément dans le fort d'Estrées, construit entre 1852 et 1856 par les français. Ce bâtiment militaire défendait l'île, très courtisée par les puissances occidentales portugaises, hollandaises, anglaises, qui l'ont toutes occupée au fil du temps. D'ailleurs, le nom du fort rend hommage au vice amiral français Jean d'Estrées (1624-1707), qui a dépossédé l'île aux Hollandais au 17^e siècle.



Maison Victoria Albis,
premier bâtiment ayant
abrité le musée en juin 1954.



Vue du fort d'Estrées
depuis la traversée.



Façade du Musée historique du
Sénégal.



Vue de la cour intérieure du fort
d'Estrées abritant le musée
depuis mars 1989.

Préhistoire

La préhistoire commence avec l'arrivée des premiers hommes sur terre il y a environ 3 millions d'années. Elle s'achève avec l'apparition de l'écriture.

Elle est composée de 4 grandes périodes à savoir :

Le paléolithique, l'épipaléolithique, le mésolithique et le néolithique.

Les périodes de la préhistoire développées par le Musée historique portent sur le paléolithique et le néolithique.

Protohistoire

La protohistoire est une courte période comprise entre la préhistoire et l'histoire. Elle correspond également à l'âge des métaux. C'est une période caractérisée par une rareté d'écriture contrairement à l'époque dite historique.

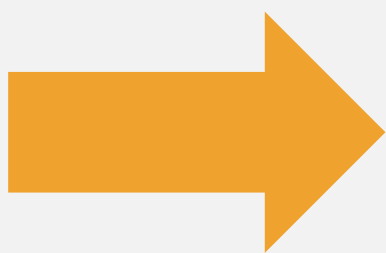
Histoire

Dans son acception globale, l'histoire est la science qui étudie le passé des hommes. Aujourd'hui, plusieurs méthodes ou sources peuvent être utilisées pour connaître l'histoire des civilisations antérieures.

Parmi elles on peut citer : l'archéologie, la tradition orale, les documents écrits.

Ces 3 thématiques sont développés à travers les 11 salles de l'exposition permanente du Musée historique.

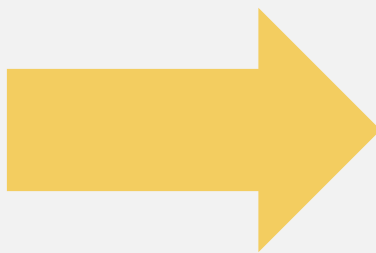
Préhistoire



Apparition de
l'Homme sur terre

Il y a environ
3 millions d'années

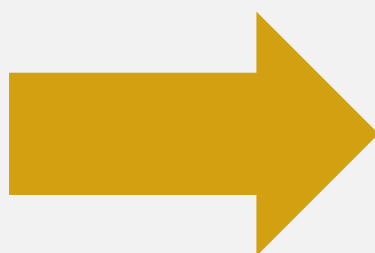
Protohistoire



Âge des métaux

Entre deux périodes

Histoire

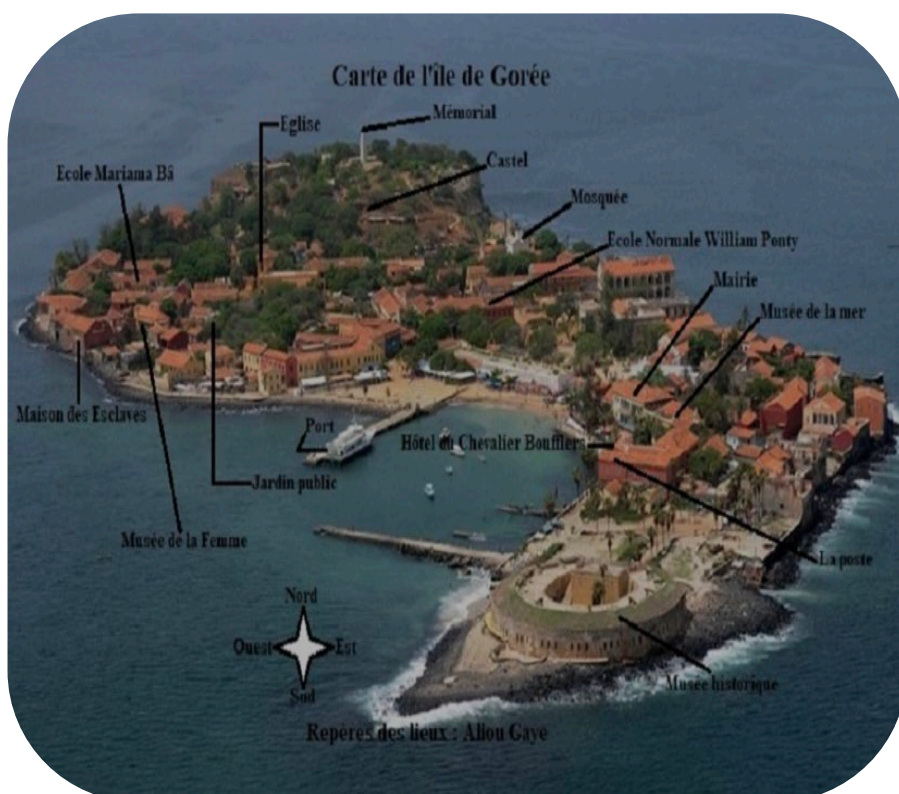


Apparition de l'écriture

Il y a environ
3 500 ans

SALLE 01 – ÎLE DE GORÉE

Gorée est une île de mémoire, inscrite sur la liste du patrimoine national du Sénégal puis sur la liste du patrimoine mondial de l'humanité par l'UNESCO. Elle est considérée aujourd'hui, comme une terre d'accueil, de culture, de dialogue, un lieu de rencontre de nationalité diverse, un havre de paix exempté de toute pollution sonore, atmosphérique etc.



Carte de l'île de Gorée et ses principaux édifices.

Crédit photo : www.journals.openedition.org



Fragments de poteries et pipes, objets issus de fouilles archéologiques sur le site de Gorée.

SALLE 02 - PALÉOLITHIQUE

Le paléolithique ou âge ancien de la pierre est la première et la plus longue civilisation de l'Homme. Les recherches archéologiques, tout en constatant l'ancienneté de la présence humaine, nous montrent la progression de la taille de la pierre et les formes de l'outillage lithique.

Les découvertes récentes permettent de situer l'apparition des premiers Hommes au Sénégal vers 350 000 ans.

Cette période préhistorique est subdivisée en 3 phases : le paléolithique inférieur, le paléolithique moyen et le paléolithique supérieur.

SALLE 03 - NÉOLITHIQUE

Le néolithique est un stade culturel correspondant essentiellement au passage d'une économie prédatrice (cueillette, chasse) à une économie de production (agriculture, élevage), accompagnée d'une tendance à la sédentarisation et d'innovations techniques (polissage de la pierre, fabrication de la poterie, de la vannerie).



Vue chronologique de l'espèce humaine sur terre depuis l'Australopithecus jusqu'à l'Homo sapiens-sapiens.

Protohistoire

SALLE 04 - LES AMAS COQUILLIERS



*Poteries funéraires,
sites protohistoriques des amas coquilliers (Sine Saloum)*

La zone des amas coquilliers couvre le littoral et les estuaires des principaux fleuves Sénégal, Sine, Saloum, Gambie et Casamance.

À la suite des travaux archéologiques entrepris dans les régions de Saint-Louis, de Saloum et de Casamance, ces dépôts se sont révélés être les restes de consommation liés à l'activité humaine.

SALLE 05 - LES SITES DE LA VALLÉE DU FLEUVE SÉNÉGAL

Les sites de la vallée du fleuve Sénégal correspondent à d'anciens lieux d'habitat. Ils se présentent sous forme de monticules ou de plages d'épandage, constitués de débris d'habitations, de restes de bas fourneaux ayant servis au traitement du fer, de tessons de poteries, d'objets en terre cuite ainsi que de traces d'inhumations.



*Bracelet en coquillage,
sites protohistoriques de Sinthiou Bara
(Vallée du Fleuve Sénégal)*

SALLE 06 - LES MONUMENTS MÉGALITHIQUES

Le mégalithisme marque la fin de la période protohistorique. Il correspond à une phase culturelle durant laquelle les sociétés humaines sont parvenues à une connaissance technologique dans l'extraction ou le transport d'un matériau lourd. Il se caractérise par l'édification de monuments constitués de blocs de pierre brute, de grandes dimensions, assemblés manuellement. Les sites mégalithiques couvrent une partie des régions de Kaolack et de Tamba au Sénégal, ainsi que certaines zones de la Gambie.

SALLE 07 - LES ROYAUMES DU SÉNÉGAL

L'actuel territoire du Sénégal a connu de nombreuses dynasties politiques apparues sous forme de royaumes. Elles sont construites, la plupart du temps, sur des bases ethniques.

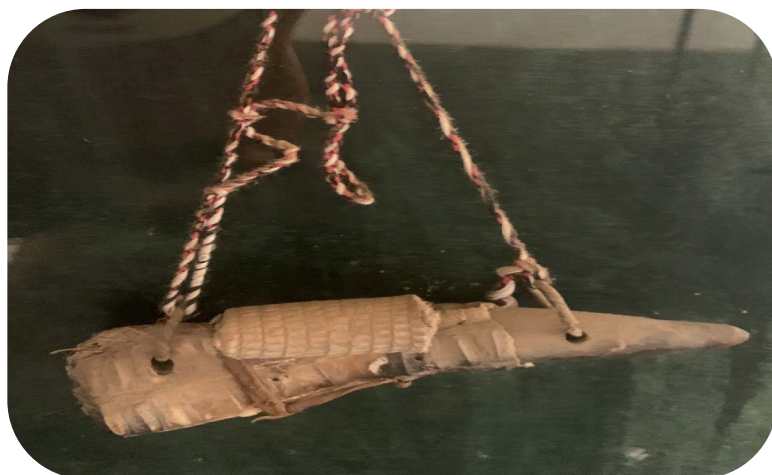
La première structure étatique attestée est celle du royaume Tékrou. Située dans la basse vallée du Sénégal, elle existe déjà vers le 5^{ème} siècle.

Fondé au 14^{ème} siècle par Ndiadiane Ndiaye, le Djolof est un grand empire qui, à son apogée, s'étend jusqu'à englober l'ensemble du territoire sénégalais actuel, la Gambie et une partie de la Mauritanie.

Dans le milieu du 16^{ème} siècle l'empire du Djolof connaît des troubles politiques et des conflits intérieurs entre le Bourba, détenteur du pouvoir, et les farbas, ses gouverneurs tributaires, qui conduisent à la dislocation de l'empire en de petits royaumes indépendants tels que le Baol (Teigne), le Cayor (Damel), le Walo (Brack), le Sine et le Saloum (Bour).

SALLE 08 - LES RÉSISTANCES AFRICAINES

Les résistances ont été la réponse des africains face à l'invasion, l'occupation, l'exploitation et l'aliénation par les puissances européennes. L'ampleur et les formes de ces résistances ont été variables d'une zone à l'autre, en fonction des structures politiques mises en place et des caractéristiques des populations : résistances passives, résistances armées ou résistances pacifiques.



Il s'agit d'un pendentif ayant pour effet de rendre invisible son porteur lors des affrontements armés. Sa fabrication est exclusivement réservée à des hommes dont le patronyme est Dème.

Le Lock de Ndémène

SALLE 09 - LA TRAITE NÉGRIÈRE

L'esclavage est une pratique d'exploitation légalisée des êtres humains par l'être humains, perpétrée par les plus forts sur les plus faibles. Il est fondé sur la privation de liberté et la non jouissance des droits humains. Tout comme l'esclavage en Europe et au Moyen Orient, l'esclavage en Afrique repose sur des pratiques de domination, d'exploitation, d'exclusion, de marginalisation...

La traite négrière européenne commença en 1441 lorsque pour la première fois des africains capturées par des portugais furent débarqués dans le port de Lagos pour y être vendus. À partir du 17^{ème} siècle la traite des esclaves devient l'activité dominante en Afrique noire.



Carcan d'esclave

SALLE 10 - LE CARREFOUR DES NATIONS

Gorée a toujours été un enjeu entre diverses nations européennes qui l'ont successivement utilisée comme lieu d'escale ou marché d'esclaves : les portugais, les néerlandais, les français, les anglais puis les français à nouveau, jusqu'à l'indépendance du Sénégal en 1960.

SALLE 11 - L'INTRODUCTION DE L'ISLAM AU SÉNÉGAL

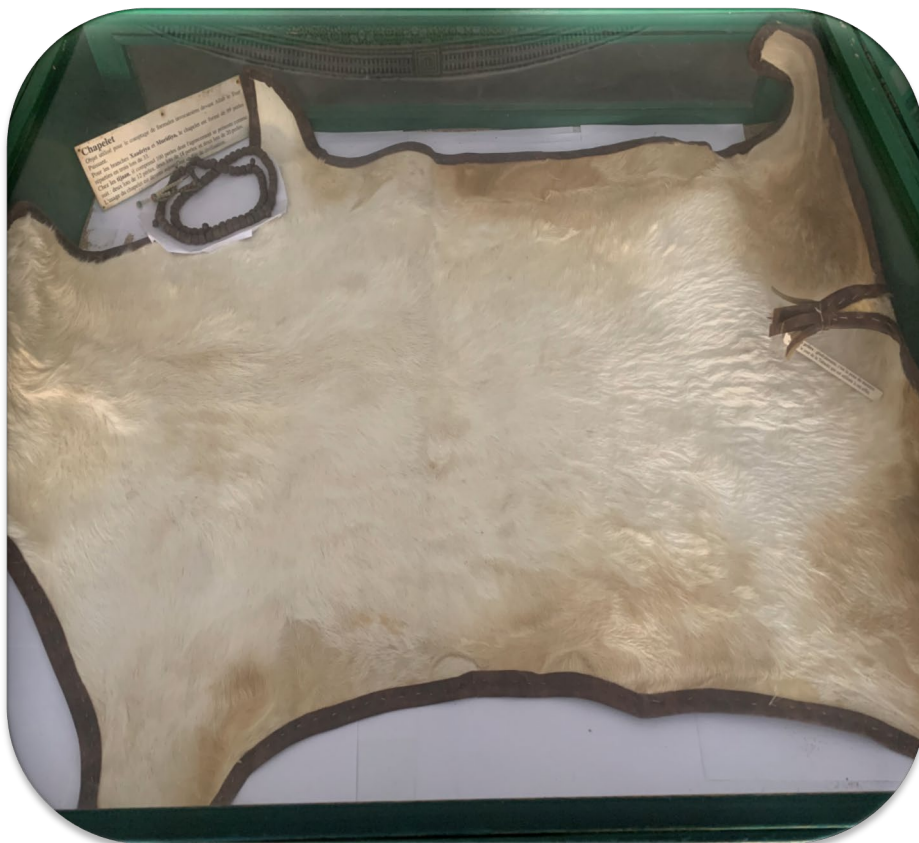
Ce dernier espace présente les influences de l'Islam depuis son introduction au 11^{ème} siècle, à travers les 4 grandes confréries qui dominent la vie spirituelle de la société musulmane au Sénégal :

le Mouridisme fondé par Cheikh Ahmadou Bamba Mbacké,

le Tijanisme par Cheikh Ahmed Al Tijani,

la Khadria par Cheikh Abdou Khadre Djeylani

et la confrérie Layenne par Seydina Limamou Laye.



Peau de mouton utilisée comme une natte de prière.

Liens avec les programmes scolaires

Préhistoire

- CE2

Découverte du Paléolithique et Néolithique

- Pour tous les niveaux supérieurs

Rappel de cette période

Protohistoire

- CE1/CE2

Les sites de la vallée du fleuve Sénégal

+ découverte hors programme

Histoire

- Élémentaire

Les Royaumes

- Collège

Les résistances

La traite négrière

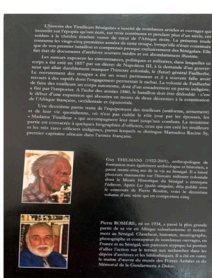
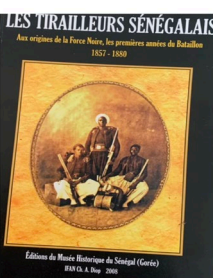
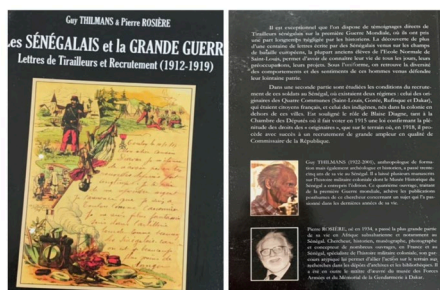
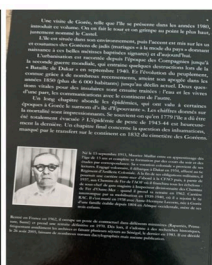
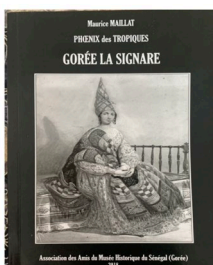
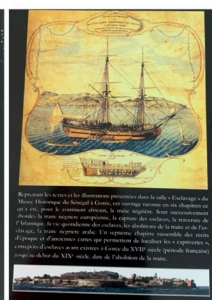
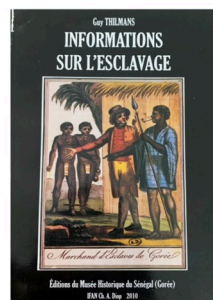
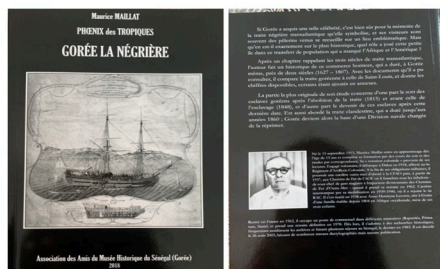
Le carrefour des nations : la présence des européens au Sénégal

L'Islam

Les Indépendances

Ouvrages utiles pour le corps enseignant disponibles à l'achat sur place :

- Informations sur l'esclavage
- Gorée la Signare
- Les tirailleurs Sénégalais
- Gorée la Nègrière
- Les Sénégalais et la Grande Guerre



Possibilité de réserver une visite avec un atelier :

Groupe : 20 élèves maximum

Niveau : Élèves des classes élémentaires

Durée : 2h30

Tarif : 1 000 francs CFA/enfant

Accompagnateur : Présence obligatoire



Musée Historique du Sénégal- Gorée

- Jours d'ouverture : du mardi au dimanche
- Horaires : de 10h30 à 16h30

- Contacts :



+221 77 016 34 39 / +221 77 826 59 73



saye1.faye@ucad.edu.sn / mamsotop@ucad.edu.sn

- Tarifs :

Non résident

3000 francs CFA

Résident

1500 francs CFA

Enfant jusqu'à 15 ans et étudiants

500 francs CFA

Enfant jusqu'à 7 ans

gratuit

Groupe scolaire

500 francs CFA/enfant

et enseignant gratuit

Visite atelier « Visite autrement »

1000 francs CFA/enfant
et enseignant gratuit

- Adresse : Ile de Gorée, Rue de la pointe
Face à la place de la libération et de la dignité humaine



Musée Théodore Monod d'art africain

- Jours d'ouverture : du mardi au dimanche
- Horaires : de 9h00 à 17h00
- Contacts :



+ 221 33 823 92 68 / + 221 77 014 03 97



musee-art.ifan@ucad.edu.sn



- Tarifs :

Visiteur étranger

5 000 francs CFA

Résident adulte

2 000 francs CFA

Enfant jusqu'à 15 ans et étudiant

1 000 francs CFA

Enfant jusqu'à 5 ans

gratuit

Groupe élèves

1 000 francs CFA/enfant
et enseignant gratuit

Groupe partir de 50 élèves

500 francs CFA/enfant
et enseignant gratuit

« Visite Expérience »

1 500 francs CFA/enfant
et enseignant gratuit

- Adresse : 1 Place Soweto, 12900 Dakar- Sénégal

Musée de la mer - Gorée

Actuellement fermé.

Possibilité de recevoir la présentation du musée et des activités pédagogiques dans les classes.

- Contacts :



+221 77 940 53 27



almamy1.diaby@ucad.edu.sn

- Tarifs : contacter pour avoir plus de renseignements

